

Муниципальное бюджетное учреждение дополнительного образования  
«Центр детского и юношеского творчества «Мечта»  
городского округа Самара

## **Методическая разработка**

***«Вышивка лентами. Цветы из лент как элементы  
ленточной вышивки. Орхидея»***

Автор-составитель:

**Филимонова Екатерина  
Владиславовна,**

педагог дополнительного образования  
МБУ ДО ЦДЮТ «Мечта» г.о. Самара

**Самара, 2020**

Вышивка лентами приобрела в последние годы большую популярность. Но этот новый для нас вид рукоделия имеет долгую историю. Говорят, что мастерицы восемнадцатого столетия стали украшать традиционные вышивки лентами и бантами, чтобы разнообразить и оживить свои работы. Новая мода пришлась по вкусу и быстро распространилась по всей Европе. Особенно прижилась она в Англии, где со временем была создана школа со своими традициями. Вышивкой шелковыми ленточками стали украшать бархатные сумочки и нижнее белье, а затем также шляпки и зонтики для прогулок. Со временем, однако, этот вид вышивки был забыт, только в Японии он дожил до наших дней.

Вышивка лентами начала возрождаться только в конце двадцатого века. Картины, вышитые лентами, обладают особой выразительностью, которую им придает, с одной стороны, возможность использования широкого многообразия цветов и оттенков, с другой стороны, возможность привнести в картину элементы объемности, трехмерности. Другое обстоятельство связано с несложностью и быстротой осуществления задуманного — в этом безусловное преимущество вышивания лентами перед другими видами вышивания.

В этом виде рукоделия используется как непосредственно вышивка лентами, так и элементы (цветы, листья), выполненные отдельно и пришитые на картину. Вышивка лентами — это техника, при которой в иглу вдевают ленту и вышивают через ткань, в результате чего получается цветок, лист или другой узор, украшающий поверхность ткани. Отдельные элементы изготавливаются с помощью иголки и нитки и пришиваются на картину либо используются как самостоятельные украшения.

### **Изготовление цветка из лент «Орхидея».**

**Инструменты и материалы:** ленты шелковые или атласные двух разных цветов для цветка и зелёного для листьев средней жесткости шириной от 10мм до 25мм, подходящие по цвету швейные нитки, швейная игла, ножницы, линейка, зажигалка, булавки.

## Ход работы:

**Центральный лепесток.** Отрезать кусочек ленты цвета 1 длиной в 2 ширины ленты + 13мм. Например, при ширине ленты 16мм длина должна быть  $16 \times 2 + 13 = 45$ мм (фото1).

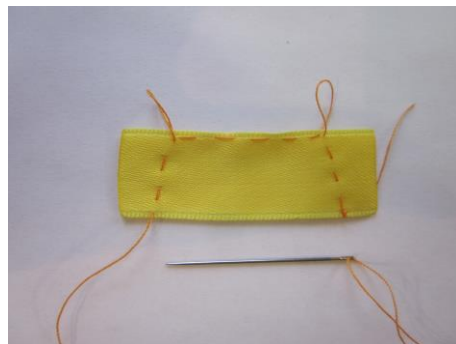
Оплавить срезы при помощи зажигалки.



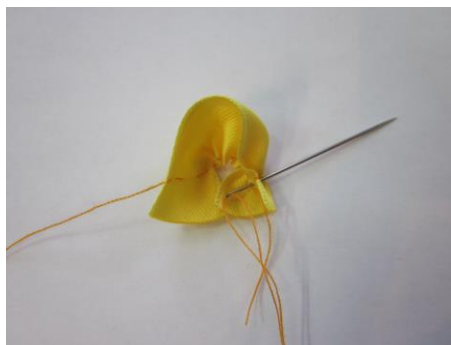
Вставить в иглу нитку под цвет ленты и сделать закрепочный узелок у кромки на расстоянии 6мм от среза. Для этого вколоть иглу в ленту через кромочный край, затем ещё раз с той же стороны, в получившуюся петлю продеть иглу, затянуть узел (фото2).



Проложить сметочный шов под углом до противоположной кромки, сделать переход через край, проложить шов вдоль кромки, остановиться в 6мм от края, сделать переход через край, проложить шов под углом в направлении противоположной кромки (фото3).



Осторожно потянуть за нить для образования складок, соединить начало и конец строчки (фото4).



Затянуть нить, расправить лепесток, закрепить и обрезать нить (фото5).



**Средние лепестки.** Отрезать кусочек ленты цвета2 длиной 3 ширины ленты  $X2 + 25$  мм. При ширине ленты 20 мм длина должна быть  $20 \times 3 \times 2 + 25 = 145$  мм. Оплавить срезы. Заколоть булавки в середине ленты и с двух сторон на расстоянии 6 мм от срезов (фото6).



Проложить сметочный шов как в центральном лепестке, но в данном случае должно получиться 2 лепестка. Каждый раз делать переход через кромку (фото7).



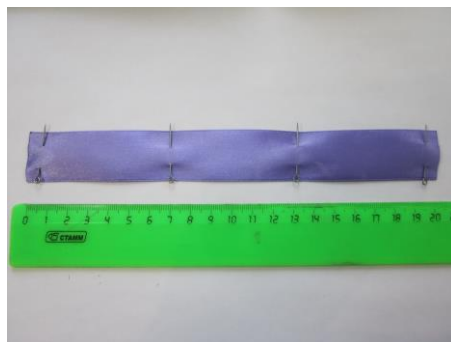
Потянуть нить, соединить срезы, сформировать 2 округлых лепестка над центральным лепестком (фото8).



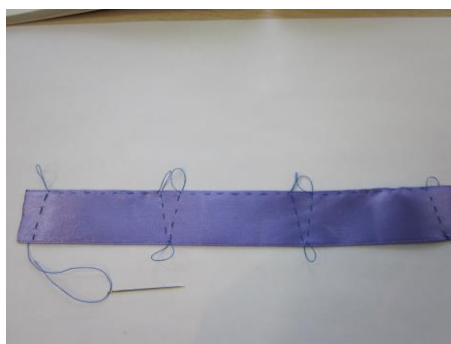
Закрепить срезы и прикрепить средние лепестки к центральному (фото9).



**Наружные лепестки.** Отрезать ленту цвета 2 длиной 3 ширины ленты  $X3+25$  мм. При ширине ленты 20 мм длина должна быть  $20 \times 3 \times 3 + 25 = 205$  мм. Оплавить срезы. Заколоть булавки с двух сторон на расстоянии 6 мм от срезов. Центральный участок поделить на 3 равные части и заколоть ещё 2 булавки (фото10).



Проложить сметочный шов на 3 лепестка аналогично предыдущим описаниям (фото11).



Потянуть нить и сформировать 3 округлых лепестка. Соединить срезы, закрепить (фото 12).



Прикрепить наружные лепестки к центральному и средним (фото13).



**Листья.** Лента для листьев должна быть уже, чем для лепестков, на 3-5мм. Отрезать два кусочка зелёной ленты (для двух листьев) длиной в два раза больше готового листа. Для листа длиной 45мм нужно взять 90мм ленты (фото 14).



Сложить ленту по ширине, загнув две трети от начальной ширины и слегка пригладив сгиб пальцем (фото15).



Сложить ленту по длине пополам сложенной стороной внутрь, совместить срезы. Сшить лист вдоль продольного сгиба до поперечного сгиба швом вперёд иголку мелкими стежками, делая закрепки в начале и в конце строчки (фото16).



Раскрыть лист, вывернуть уголок тупой палочкой. Проложить смёточный шов вдоль поперечного среза (фото17).



Стянуть, закрепить и обрезать нитку (фото18). Аналогично сделать второй лист.



Пришить листья к цветку (фото19).



Цветок готов. Для получения цветов меньшего размера используются более узкие ленты (фото20).