



ПРОГРАММА НАСТАВНИЧЕСТВА МБУ ДО ЦДЮТ «МЕЧТА» Г.О. САМАРА на 2022-2023 учебный год

Составители:

Гаврилова Ирина Геннадьевна, директор
Козьякова Елена Валерьевна, заместитель руководителя
Сироткина Елена Александровна, методист

Программа наставничества МБУ ДО «ЦДЮТ «Мечта» г.о. Самара на 2022-2023 учебный год (далее – Программа) отражает комплекс мероприятий и формирующих их действий, направленный на организацию взаимоотношений наставника и наставляемого в конкретных формах для получения ожидаемых результатов.

В соответствии с Распоряжением Минпросвещения России от 25.12.2019 г. № Р-145 «Об утверждении методологии (целевой модели) наставничества обучающихся для организаций, осуществляющих образовательную деятельность по общеобразовательным, дополнительным общеобразовательным и программам среднего профессионального образования, в том числе с применением лучших практик обмена опытом между обучающимися» образовательные организации (далее – ОО) должны разработать и осуществить реализацию Программ наставничества (далее – Программа).

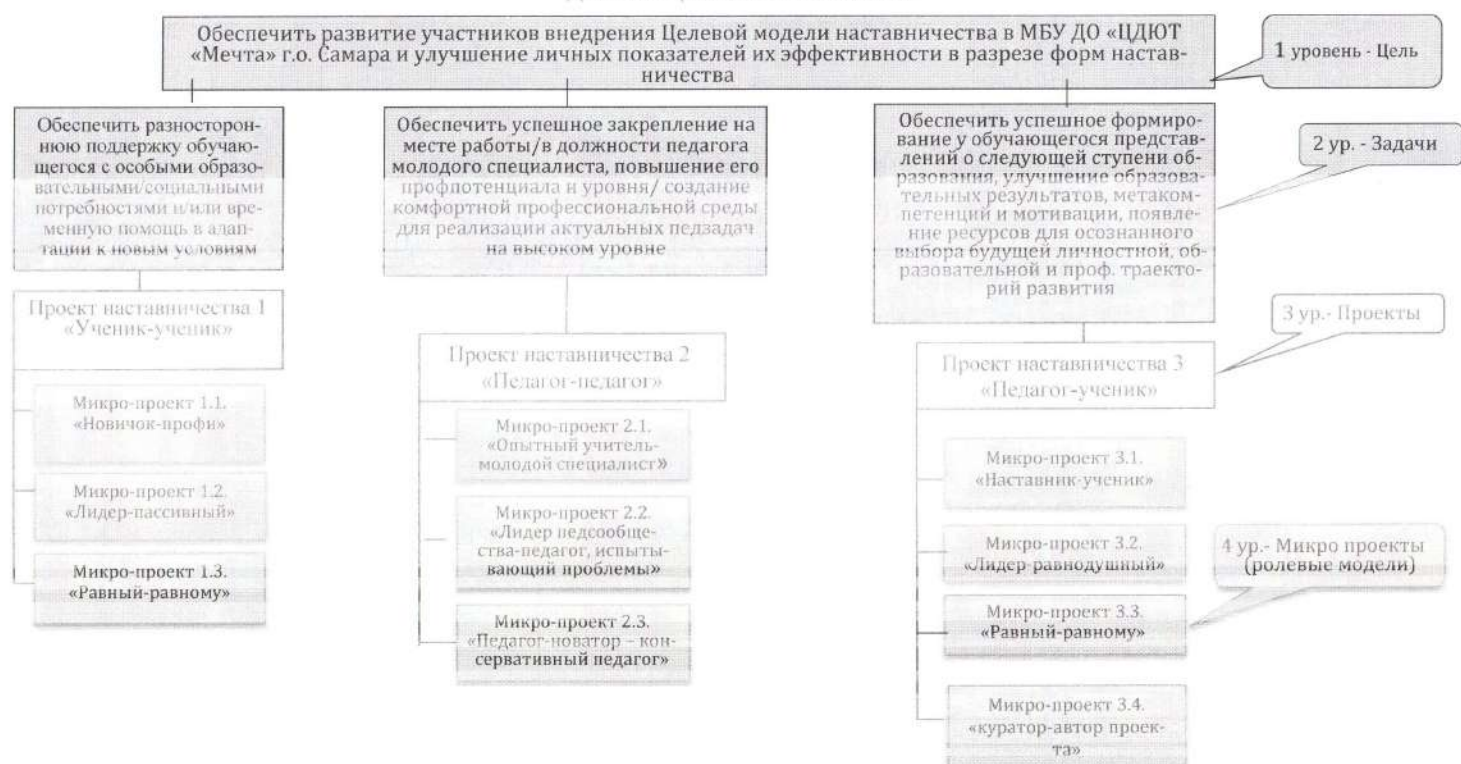
В соответствии с ГОСТ Р54871-2011 («Проектный менеджмент. Требования к управлению программой») Программа – это совокупность взаимосвязанных проектов и другой деятельности, направленных на достижение общей цели и реализуемых в условиях общих ограничений.

Структурное построение Программы как документа планирования определяется процессом ее разработки, который предполагает выполнение следующих содержательных этапов:

- целеполагание (определение и согласование со всеми участниками системы наставничества в ОО цели и задач);
- определение форм наставничества, как проектов в рамках Программы;
- выбор ролевых моделей в рамках форм наставничества, как микро-проектов;
- разработку типовых индивидуальных планов развития наставляемых под руководством наставника (далее – Индивидуальных планов) в разрезе форм наставничества, на основе которых наставнические пары (наставляемый с наставником) разрабатывают свои индивидуальные планы с учетом выбранной ролевой модели.
- разработку календарного плана наставничества.

1. ЦЕЛЬ И ЗАДАЧИ ПРОГРАММЫ

ДЕРЕВО ЦЕЛЕЙ ПРОГРАММЫ¹



2. РОЛЕВЫЕ МОДЕЛИ В РАМКАХ ФОРМ НАСТАВНИЧЕСТВА, РЕАЛИЗУЕМЫЕ В МБУ ДО «ЦДЮТ «МЕЧТА» Г.О. САМАРА

| Форма наставничества | Вариации ролевых моделей |
|----------------------|---|
| Ученик-ученик | <ul style="list-style-type: none"> - «новичок-профи» - вариант поддержки нового воспитанника для достижения лучших образовательных результатов; - «лидер – пассивный» - психоэмоциональная поддержка с адаптацией в коллективе или развитием коммуникационных, творческих, лидерских навыков; - «равный – равному» - обмен навыками, например, когда наставник обладает критическим мышлением, а наставляемый – креативным; взаимная поддержка, совместная работа над проектом. |
| Педагог-педагог | <ul style="list-style-type: none"> - «опытный педагог – молодой специалист» - классический вариант поддержки для приобретения молодым специалистом необходимых профессиональных навыков (организационных, коммуникационных) и закрепления на месте работы; - «лидер педагогического сообщества – педагог, испытывающий проблемы» - конкретная психоэмоциональная поддержка (проблемы: «не могу найти общий язык с воспитанниками», «испытываю стресс во время занятий»), сочетаемая с профессиональной помощью по приобретению и развитию педагогических талантов и инициатив; - «педагог-новатор – консервативный педагог» - более молодой педагог помогает опытному представителю «старой школы» овладеть современными программами, цифровыми навыками и технологиями. |
| Педагог-ученик | <ul style="list-style-type: none"> - «Наставник-ученик» - классический вариант поддержки для улучшения образовательных результатов и приобретения навыков самоорганизации и самодисциплины; - «лидер – равнодушный» - психоэмоциональная и ценностная поддержка с развитием коммуникативных, творческих, лидерских навыков, мотивация на саморазвитие, образование и осознанный выбор траектории, включение в школьное сообщество; - «равный – равному» - обмен навыками, например, когда наставник обладает критическим мышлением, а наставляемый – креативным; взаимная поддержка, активная творческая деятельность; - «куратор – автор проекта» - совместная работа над проектом (творческим, образовательным), при которой наставник выполняет роль куратора и тьютора, а наставляемый на конкретном примере учится реализовывать свой потенциал, улучшая и совершенствуя навыки. |

ИНДИВИДУАЛЬНЫЙ ПЛАН РАЗВИТИЯ ПОД РУКОВОДСТВОМ НАСТАВНИКА

Форма наставничества: «педагог-педагог». Рольевая модель: «опытный педагог - молодой специалист».
 Ф.И.О. и должность наставляемого сотрудника **Лысоконь Полина Владимировна, педагог дополнительного образования**
 Ф.И.О. и должность наставника **Солопова Марина Владимировна, педагог дополнительного образования**
 Срок осуществления плана: с «06» 10 2022 г. по «31» 05 2023 г.

| № | Проект, задание | Срок | Планируемый результат | Фактический результат | Оценка наставника |
|--|---|---------------|--|-----------------------|-------------------|
| Раздел 1. Анализ профессиональных трудностей и способы их преодоления | | | | | |
| 1.1. | Провести самодиагностику на предмет определения приоритетных направлений профессионального развития | до 15.10.2022 | Определен перечень дефицитных компетенций, требующих развития; сформулирован перечень тем консультаций с наставником | | |
| 1.2. | Провести диагностическую/развивающую беседу с наставником, для уточнения зон профессионального развития | до 21.10.2022 | | | |
| 1.3. | Разработать меры по преодолению профессиональных трудностей с учетом тем мероприятий раздела 2. | до 31.10.2022 | Разработаны меры преодоления профессиональных трудностей | | |
| Раздел 2. Вхождение в должность | | | | | |
| 2.1. | Познакомиться с ОО, ее особенностями, направлениями работы, Программой развития. | до 31.10.2022 | Осуществлено знакомство с особенностями и направлениями работы МБУ ДО ЦДЮТ «Мечта» г.о. Самара в области духовно-нравственного воспитания и интеллектуального развития, изучена Программа развития Центра. | | |
| 2.2. | Изучить помещения ОО (основные помещения, правила пользования и пр.): учебные кабинеты, актовый и физкультурный зал, библиотека и пр. | до 31.10.2022 | Хорошая ориентация в здании МБУ ДО ЦДЮТ «Мечта» г.о. Самара, знание аварийных выходов, путей эвакуации | | |
| 2.3. | Познакомиться с коллективом и наладить взаимодействие с ним: руководство ОО, педагогами, делопроизводителем по кадрам, бухгалтерией, завхоз и пр. | до 31.10.2022 | Совместно с наставником нанесены визиты-знакомства, во время визитов обсуждены направления взаимодействия и сотрудничества | | |

| | | | | | |
|---|--|---------------|--|--|--|
| 2.4. | Изучить сайт ОО, страничку ОО в социальных сетях, правила размещения информации в Интернете о деятельности ОО | до 31.10.2022 | Хорошая ориентация по сайту, на страницах МБУ ДО ЦДЮТ «Мечта» г.о. Самара в соцсетях «ВКонтакте» изучены правила размещения информации в Интернете | | |
| 2.5. | Изучить Кодекс этики и служебного поведения сотрудника ОО (взаимодействие с родителями, коллегами, учащимися и пр.) | до 31.10.2022 | Применяются правила Кодекса этики и служебного поведения | | |
| 2.6. | Сформировать понимание о правилах безопасности при выполнении своих должностных обязанностей | до 31.10.2022 | Соблюдаются правила безопасности при выполнении должностных обязанностей | | |
| 2.7. | Изучить методику построения и организации результативного учебного процесса | до 31.05.2023 | Организован результативный учебный процесс в объединении «Шахматное путешествие» | | |
| 2.8. | Научиться анализировать результаты своей профессиональной деятельности | до 31.05.2023 | Изучены и внедрены методы анализа планов деятельности педагога, применяемых методов обучения | | |
| Раздел 3. Направления профессионального развития педагогического работника | | | | | |
| 3.1. | Изучить психологические и возрастные особенности обучающихся возрастной группы 8-14 лет | до 30.11.2022 | Изучены психологические и возрастные особенности обучающихся, которые учитываются при подготовке к занятиям | | |
| 3.2. | Освоить эффективные подходы к планированию деятельности педагога | до 31.12.2022 | Освоены эффективные подходы к планированию деятельности педагога | | |
| 3.3. | Изучить успешный опыт организации работы с родителями (в т.ч. - подготовка и проведение родительских собраний; вовлечение их во внеурочную деятельность) | до 31.05.2023 | Совместно с наставником подготовлены и проведены родительские собрания по темам: «Роль дополнительного образования в формировании личности ребенка», «Взаимодействие и взаимопонимание учреждения дополнительного образования и семьи», разработан план проведения мероприятий с | | |

| | | | | | |
|------|---|------------------|---|--|--|
| | | | родителями | | |
| 3.4. | Изучить документы, регулирующие деятельность педагога (в т.ч. - трудовой договор, Положение по оплате труда, должностная инструкция и пр.) | до 31.10.2022 | Изучено содержание трудового договора педагога, должностная инструкция педагога, положение по оплате труда | | |
| 3.5. | Освоить успешный опыт учебно-методической работы педагога (составление технологической карты урока; методические рекомендации, конспекты занятий) | до 31.05.2023 | Составлены планы - конспекты тем учебных занятий при реализации ДООП «Шахматное путешествие» | | |
| 3.6. | Изучить опыт участия педагогов в проектной деятельности ОО | до 31.05.2023 | Изучен проект по патриотическому воспитанию детей в ДО «И девушка наша шагает в шинели» через создание коллекции «Девушка и самолет» педагога МБУ ДО ЦДЮТ «Мечта» г.о. Самара Солоповой М.В. и выявлена роль педагога | | |
| 3.7. | Перенять опыт оформления документации (перечень, шаблоны и правила), сопровождающей деятельность педагога | до 31.12.2022 | По формату подготовлены календарно-тематические планы, оформлены журналы занятий объединения «Шахматное путешествие» | | |
| 3.8. | Изучить успешный опыт организации профессионального развития педагога (в т.ч. - использование возможностей ресурсных центров, площадок, формы и направления профразвития) | до 31.12.2022 | На основе изучения успешного опыта организации профразвития в МБУ ДО ЦДЮТ «Мечта» г.о. Самара выбраны формы собственного профразвития на следующий год (повышение квалификации на курсах ЦРО, посещение семинаров и мастер-классов, участие в конкурсах по профилю) | | |
| 3.9. | Сформировать понимание эффективного поведения педагога при возникновении конфликтных ситуаций (между педагогом и родителем, педагогом и коллегами и пр.), познакомиться со способами их профилактики и урегулирования | до 31.12.2022 | Усвоен алгоритм эффективного поведения педагога при возникновении конфликтных ситуаций в группе учащихся и способов их профилактики | | |

| | | | | | |
|------|--|------------------|---|--|--|
| 3.10 | Познакомиться с успешными практиками разработки и внедрения образовательных инноваций в практику педагогической деятельности | до 31.05.2023 | Изучена практика разработки открытых занятий в процессе реализации образовательной программы | | |
| 3.11 | Подготовить публикацию/конкурсную документацию | до 31.05.2023 | Подготовлена публикация по патристическому воспитанию в творческом объединении «Шахматное путешествие» для участия в конкурсе и публикации на сайте сетевого издания «Педагогические конкурсы». | | |

Подпись наставника *М.С.Селеф*
«06» 10 2022г.

Подпись наставляемого сотрудника *А.И.Селеф*
«06» 10 2022г.